

AIROH



AWC 4

BREAK THE SILENCE

POWERED BY
INTERPHONE
stay in touch

MANUAL DE USO

1. INTRODUCCIÓN

- 1.1 Detalles del producto
- 1.2 Contenido del paquete

2. INSTALACIÓN EN EL CASCO

- 2.1 Instalación de la unidad principal

3. COMANDOS PRINCIPALES

4. EMPAREJAMIENTO CON OTROS DISPOSITIVOS BLUETOOTH®

- 4.1 Emparejamiento con el teléfono principal / sistema TFT
- 4.2 Emparejamiento con el segundo teléfono
- 4.3 Emparejamiento con GPS
- 4.4 Emparejamiento selectivo avanzado: altavoz o estéreo A2DP
 - 4.4.1 Emparejamiento selectivo teléfono - Perfil altavoz
 - 4.4.2 Emparejamiento multimedia - Perfil A2DP

5. USO DEL TELÉFONO

- 5.1 Realizar y responder llamadas telefónicas
- 5.2 Asistente Google y Siri
- 5.3 Marcación rápida
 - 5.3.1 Uso de los números de marcación rápida preestablecidos

6. MÚSICA

- 6.1 Reproducción/pausa de música con dispositivos Bluetooth®
- 6.2 Compartir música

7. INTERCOMUNICADOR BLUETOOTH®

- 7.1 Emparejamiento intercom
- 7.2 Conversación intercom de dos usuarios
- 7.3 Conferencia intercom de múltiples usuarios
 - 7.3.1 Iniciar una conferencia intercom de tres usuarios
 - 7.3.2 Iniciar una conferencia intercom de cuatro usuarios
 - 7.3.3 Finalizar intercom de grupo
- 7.4 Conferencia telefónica con usuario intercom (con funciones avanzadas activadas mediante APP o Device Manager)
- 7.5 Group Intercom

3.

3.

3.

4.

4.

5.

5.

5.

6.

6.

6.

6.

6.

7.

7.

7.

7.

7.

8.

8.

8.

8.

8.

9.

10.

10.

10.

10.

11.

11.

7.6 Emparejamiento con versiones anteriores

7.7 Anycom

8. PRIORIDAD DE FUNCIONES Y ACTUALIZACIONES DE FIRMWARE

8.1 Prioridad de funciones

8.2 Actualizaciones de firmware

9. CONFIGURACIÓN Y AJUSTES

9.1 Configuración del interfono

9.1.1 Borrar todos los emparejamientos

9.2 Ajustes del interfono

9.2.1 Marcación rápida

9.2.2 Idioma del dispositivo

9.2.3 Ecualizador de audio (por defecto: desactivado)

9.2.4 VOX teléfono (por defecto: activado)

9.2.5 VOX intercom (por defecto: desactivado)

9.2.6 Sensibilidad VOX (por defecto: 3)

9.2.7 Multitarea de audio Bluetooth® Intercom (por defecto: desactivado)

9.2.8 Sensibilidad de superposición de audio intercom (valor por defecto: 3)

9.2.9 Gestión del volumen de superposición de audio (valor por defecto: desactivada)

9.2.10 Intercom HD (valor por defecto: activado)

9.2.11 HD Voice (valor por defecto: activado)

9.2.12 Control de volumen inteligente (valor por defecto: desactivado)

9.2.13 Sidetone (valor por defecto: desactivado)

9.2.14 Mensaje de voz (valor por defecto: activado)

9.2.17 Advanced Noise Control™ (valor por defecto: activado)

10. RESOLUCIÓN DE PROBLEMAS

10.1 Reinicio tras error

10.2 Restablecimiento de fábrica

12.

12.

12.

12.

12.

13.

13.

13.

13.

13.

13.

13.

13.

13.

14.

14.

14.

14.

14.

14.

14.

14.

14.

15.

15.

15.

15.

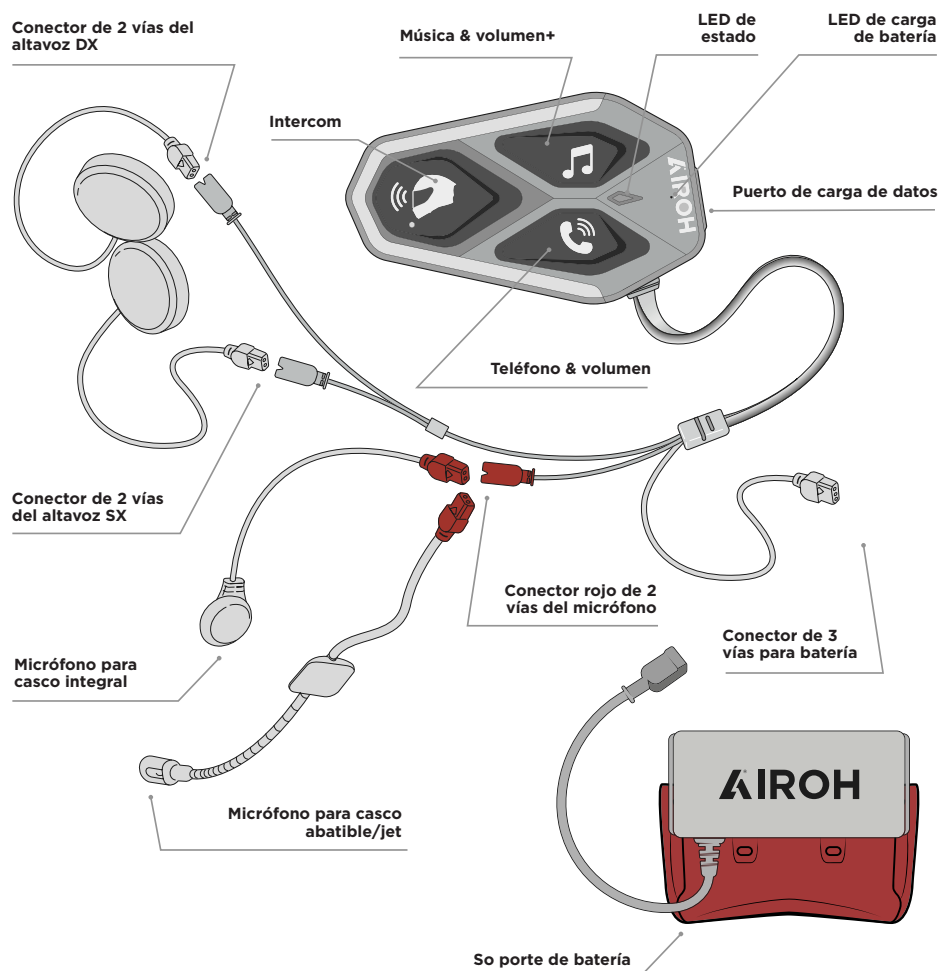
15.

15.

15.

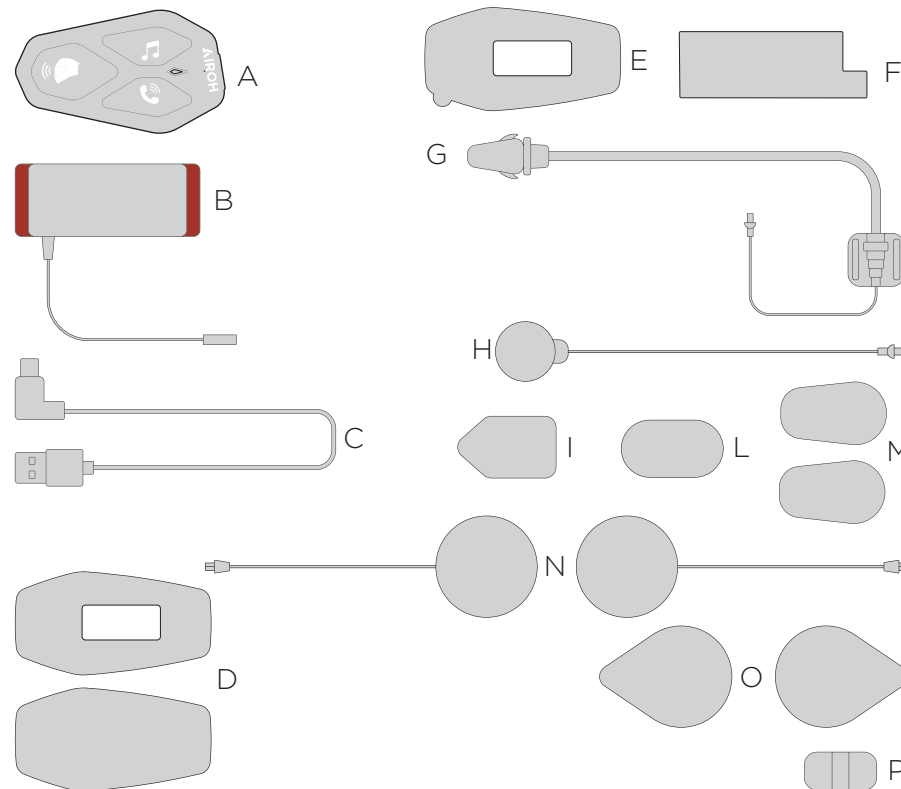
1. Introducción

1.1 Detalles del producto



VERIFIQUE LA DISPONIBILIDAD DE ACTUALIZACIONES DE SOFTWARE EN EL SITIO WEB www.interphone.com

1.2 Contenido del paquete

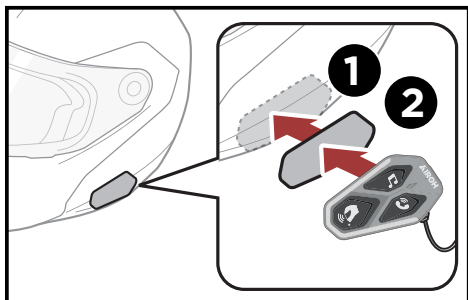


- A) Unidad principal
- B) Batería con soporte de batería
- C) Cable de datos/carga USB tipo C
- D) Velcro adhesivo para la unidad principal
- E) Biadhesivo para la unidad principal
- F) Biadhesivo para el soporte de batería
- G) Micrófono para casco abatible/jet
- H) Micrófono para casco integral
- I) Velcro adhesivo para micrófono de casco abatible/jet
- L) Velcro adhesivo para micrófono de casco integral
- M) Cubierta de esponja para micrófono
- N) Auriculares
- O) Velcro adhesivo para auriculares

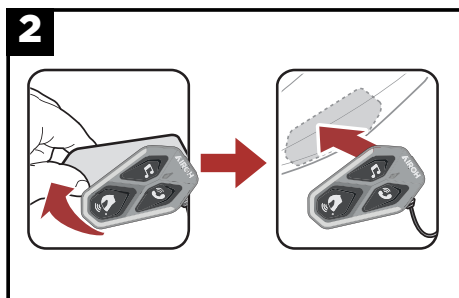
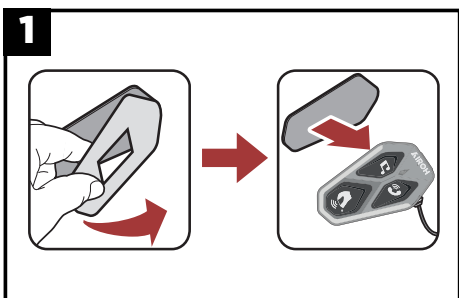
2. Instalación en el casco

2.1 Instalación de la unidad principal

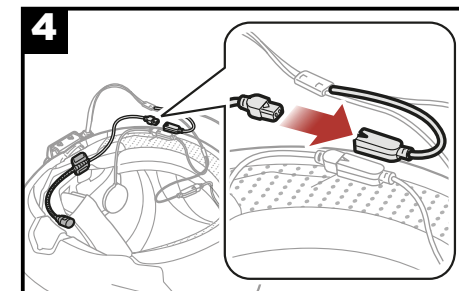
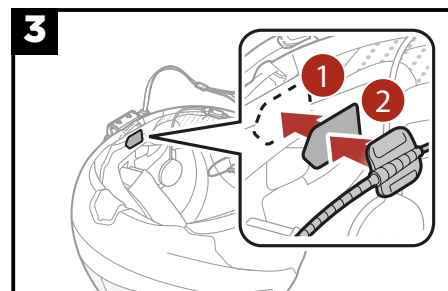
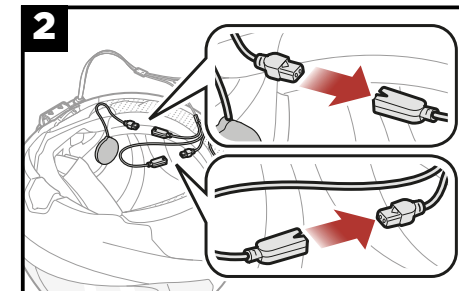
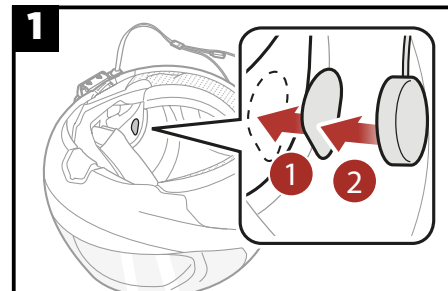
Uso/aplicación con velcro de la unidad principal



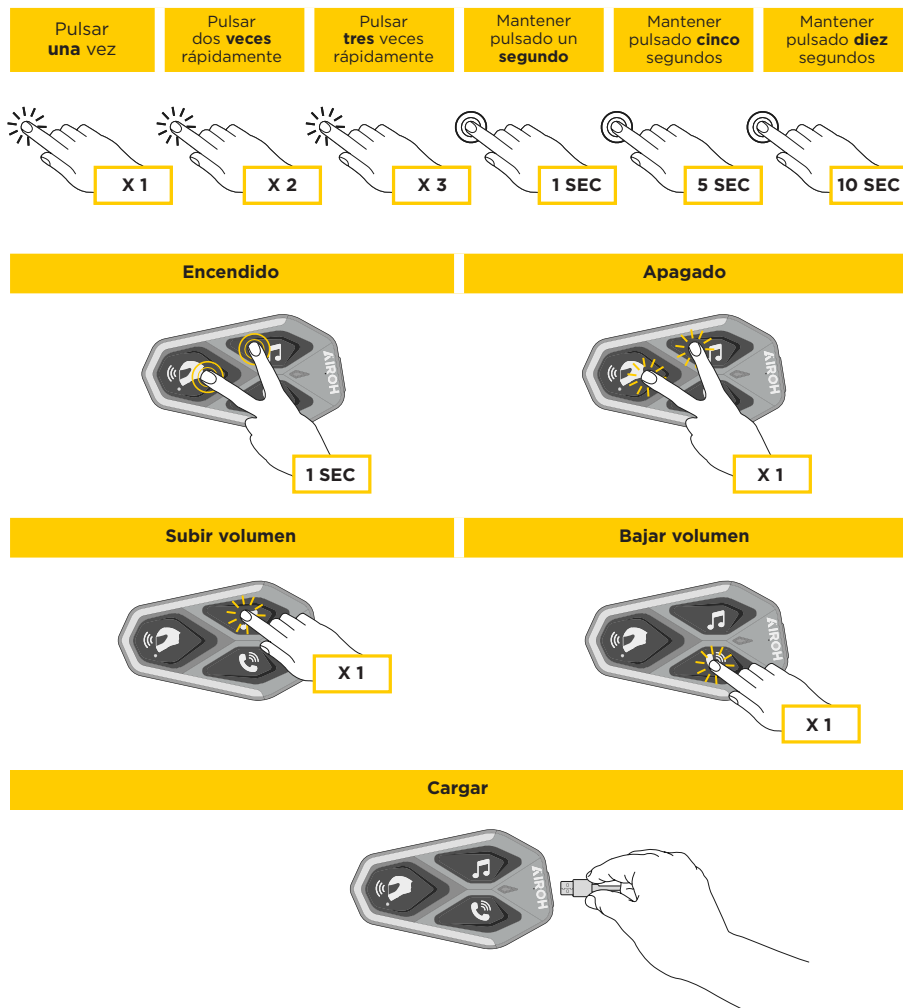
Uso/aplicación con biadhesivo de la unidad principal



Instalación de auriculares y micrófono



3. Comandos principales



Notas:

- El AWC 4 cuenta con carga rápida a través de conector USB-C. Con 30 minutos de carga se pueden obtener hasta 6 horas de conversación.
- Se puede utilizar un cargador USB de cualquier marca con aprobación FCC, CE, IFC u otra certificación aprobada localmente.
- AWC 4 es compatible solo con dispositivos que cuenten con alimentación USB de 5 V de entrada.

4. Emparejamiento con otros dispositivos Bluetooth®

El AWC 4 puede emparejarse con varios dispositivos Bluetooth®, y este procedimiento solo debe realizarse una vez.

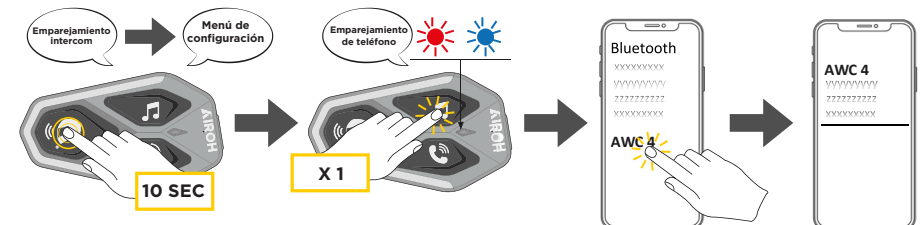
Posteriormente, el intercomunicador reconocerá automáticamente los dispositivos previamente emparejados.

AWC 4 puede emparejarse con un máximo de otras 3 unidades AWC 4. AWC 4 puede conectarse a dispositivos Bluetooth® como teléfonos móviles, GPS, reproductores MP3 y sistemas multimedia de las principales marcas de motocicletas.

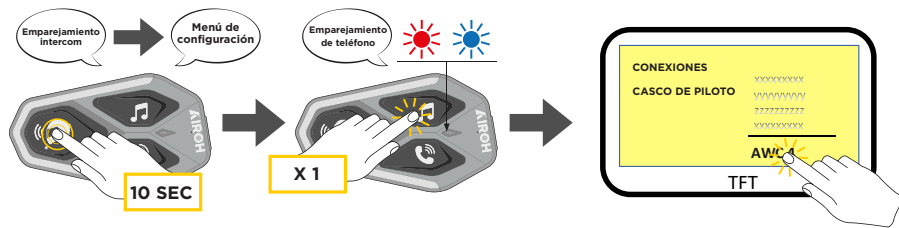
4.1 Emparejamiento con el teléfono principal / sistema TFT

1. Activar la función Bluetooth® en el teléfono (consultar el manual del dispositivo para más detalles).
2. Con el AWC 4 encendido, acceder al menú de configuración manteniendo pulsado 10 segundos el botón de encendido. No soltar el botón hasta que el LED se vuelva azul.
3. Pulsar una vez el botón MÚSICA para activar el modo de emparejamiento del teléfono principal.
4. Iniciar la búsqueda de nuevos dispositivos Bluetooth® en el teléfono.
5. Después de unos segundos aparecerá "AWC 4 vx.x". Seleccionar esta opción.
6. Si se solicita un PIN o código, introducir 0000 (cuatro ceros).
7. Una voz guía confirmará el emparejamiento exitoso.
8. Si el dispositivo Bluetooth® solicita autorización para acceder a la agenda de contactos, confirme.

Emparejamiento del teléfono principal (con unidad encendida)



Los sistemas multimedia TFT de motocicletas deben emparejarse como primer teléfono:



Nota: Existe un método alternativo para emparejar solo el primer teléfono. Con la unidad apagada, mantener pulsado simultáneamente el botón MÚSICA y el botón CENTRAL de encendido, hasta que el LED parpadee en rojo/azul.

El teléfono principal tendrá prioridad sobre el segundo teléfono si ambos reciben llamadas al mismo tiempo.

4.2 Emparejamiento con el segundo teléfono

1. Activar la función Bluetooth® en el segundo teléfono (consultar el manual del dispositivo para más detalles).
2. Con el AWC 4 encendido, acceder al menú de configuración pulsando durante 10 segundos el botón de encendido. No soltar el botón hasta que el LED se vuelva azul.
3. Pulsar dos veces el botón MÚSICA para activar el modo de emparejamiento del segundo teléfono.
4. Iniciar la búsqueda de nuevos dispositivos Bluetooth® en el teléfono móvil.
5. Después de unos segundos, el dispositivo mostrará “AWC 4 vx.x”. Seleccionar esta opción.
6. Si se solicita un PIN o código, introducir 0000 (cuatro ceros).
7. Una voz guía confirmará el emparejamiento exitoso.
8. Si el dispositivo Bluetooth® solicita autorización para acceder a la agenda de contactos, confirme.

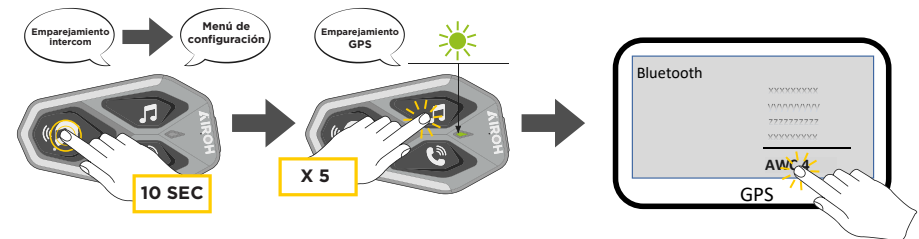
4.3 Emparejamiento con GPS

1. Activar la función Bluetooth® en el GPS (consultar el manual del dispositivo para más detalles).
2. Con el AWC 4 encendido, acceder al menú de configuración

pulsando durante 10 segundos el botón de encendido. No soltar el botón hasta que el LED se vuelva azul.

3. Pulsar cinco veces el botón MÚSICA para activar el modo de emparejamiento GPS.
4. Iniciar la búsqueda de nuevos dispositivos Bluetooth® desde el GPS.
5. Después de unos segundos, el dispositivo mostrará “AWC 4 vx.x”. Seleccionar esta opción.
6. Si se solicita un PIN o código, introducir 0000 (cuatro ceros).
7. Una voz guía confirmará el emparejamiento exitoso.
8. Si el dispositivo Bluetooth® solicita autorización para acceder a la agenda de contactos, confirme.

Emparejamiento GPS - TFT (con unidad encendida)



4.4 Emparejamiento selectivo avanzado: altavoz o estéreo A2DP

El emparejamiento del teléfono permite al intercomunicador establecer dos perfiles Bluetooth®: altavoz o estéreo A2DP. El emparejamiento selectivo avanzado permite al intercomunicador separar los perfiles para habilitar la conexión con dos dispositivos.

4.4.1 Emparejamiento selectivo teléfono - Perfil altavoz

Realizar el emparejamiento selectivo del teléfono desde el Menú de configuración.

4.4.2 Emparejamiento multimedia - Perfil A2DP

Realizar el emparejamiento multimedia desde el Menú de configuración.

5. Uso del teléfono

5.1 Realizar y responder llamadas telefónicas

Responder a una llamada



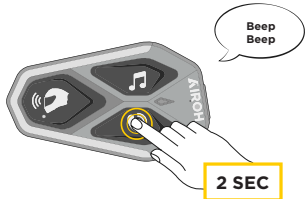
Finalizar a una llamada



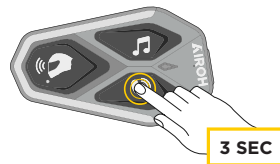
Rechazar una llamada



Asistente de voz



Marcación rápida

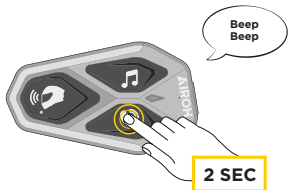


Nota: Si hay un dispositivo GPS conectado, no será posible escuchar las instrucciones de navegación durante una llamada.

5.2 Asistente Google e Siri

AWC 4 admite el acceso directo a los asistentes de Google y Apple, mediante comando de voz o manteniendo pulsado dos segundos el botón TELÉFONO. También es posible activar el asistente Google o Siri mediante comandos de voz, pronunciando una palabra de activación desde el micrófono del intercomunicador, por ejemplo: “Hey Siri” o “Hey Google”.

Asistente de voz



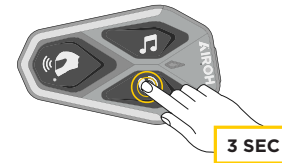
5.3 Marcación rápida

Es posible almacenar hasta 3 números de teléfono (modo avanzado) para realizar llamadas rápidas. Configurar los números a través de la app UNITE APP o el INTERPHONE Device Manager.

5.3.1 Uso de los números de marcación rápida preestablecidos

Activar la marcación rápida (en MODO NORMAL)

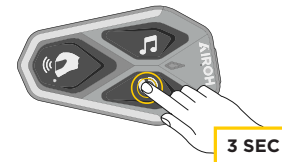
Speed dial



Activar las funciones de LLAMADA (con la función “Advanced Features” activada desde la APP o el Device Manager)

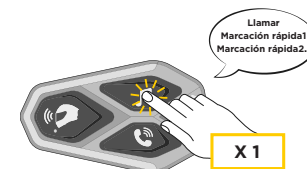
1. Acceder al menú de Marcación rápida.

Speed dial



2. Navegue por las opciones del menú, como se indica en el esquema a continuación, utilizando los botones MÚSICA o TELÉFONO para desplazarse, y pulse el botón CENTRAL para seleccionar la opción deseada.

Seleccionar una función



Llamar al último número
Marcación rápida 1
Marcación rápida 2
Marcación rápida 3
Cancelar (salir del menú)

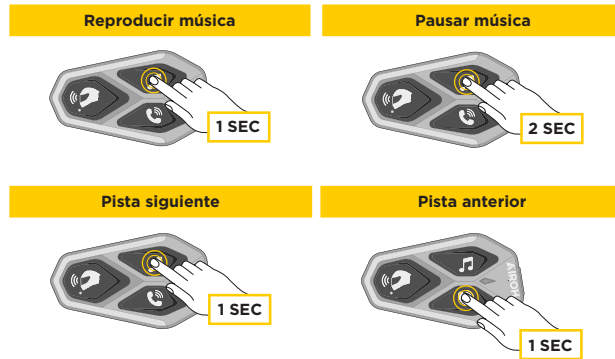
Activar la función seleccionada



6. Música

6.1 Reproducción/pausa de música con dispositivos Bluetooth®

AWC 4 puede reproducir música desde dispositivos Bluetooth® (smartphones, reproductores MP3, TFT, etc.) que cuenten con el perfil A2DP. Para reproducir música es necesario emparejar los dispositivos con AWC 4.



6.2 Compartir música

Es posible compartir la música recibida desde el teléfono con otra unidad AWC 4 durante una conversación intercom de dos personas. Ambas unidades pueden controlar la reproducción, por ejemplo pasar a la siguiente pista o a la anterior.

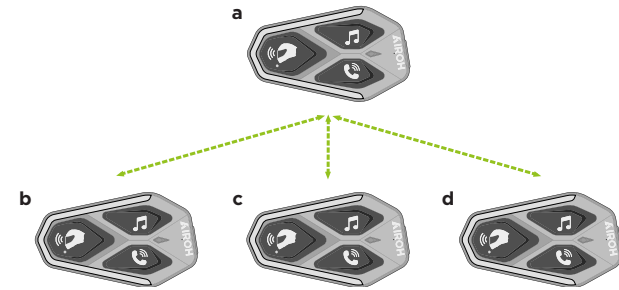
Nota: No es posible activar la función de compartir música al mismo tiempo que una conversación intercom. Para iniciar/detener la compartición de música, primero activar la conversación intercom y luego mantener pulsado 3 segundos el botón TELÉFONO.



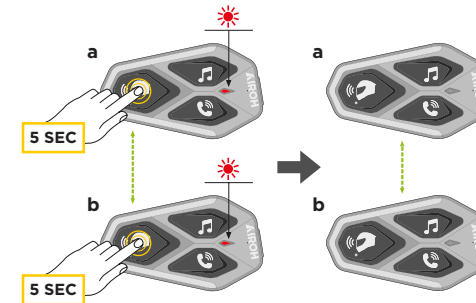
7. Intercomunicador Bluetooth®

7.1 Abbinamento Intercom

AWC 4 puede emparejarse con hasta 3 unidades AWC (o Sena), como se muestra en el esquema a continuación.

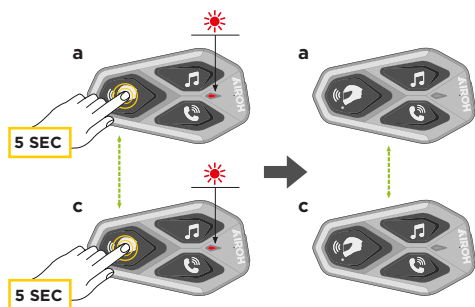


El emparejamiento solo es necesario la primera vez; después, las unidades reconocerán automáticamente.

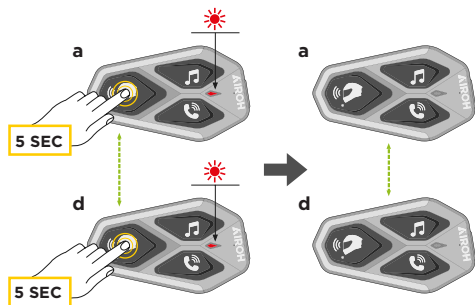


1. Mantenga pulsado el botón central (intercom) de las unidades A y B 5 segundos, hasta escuchar el mensaje "Emparejamiento intercom". El LED rojo parpadeante indica que el dispositivo está visible. Después de unos segundos, las unidades estarán emparejadas y comenzará la comunicación intercom. El LED emitirá un doble parpadeo AZUL.

- Repita el procedimiento anterior para emparejar las unidades A y C.



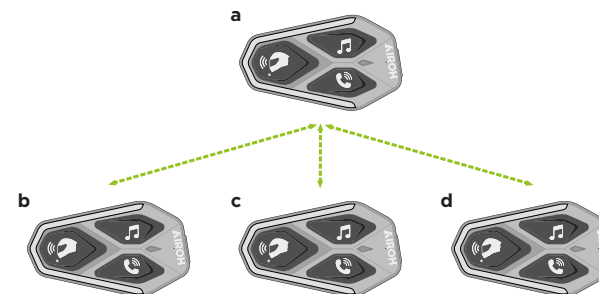
- Repita nuevamente para emparejar las unidades A y D.



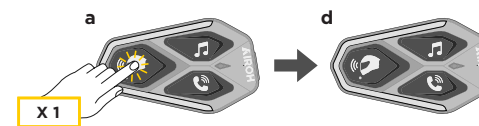
7.2 Conversación intercom de dos usuarios

Tras emparejar las unidades, se puede iniciar la comunicación Bluetooth® intercom presionando el botón INTERCOM (central), según el siguiente esquema:

- Pulsar una vez para conectar con la unidad D.



Inicio / interrupción conversación interfono con unidad D



- Pulsar dos veces para conectar con la unidad C.
Inicio / interrupción conversación interfono con unidad C



- Pulsar tres veces para conectar con la unidad B.
Inicio / interrupción conversación interfono con unidad B



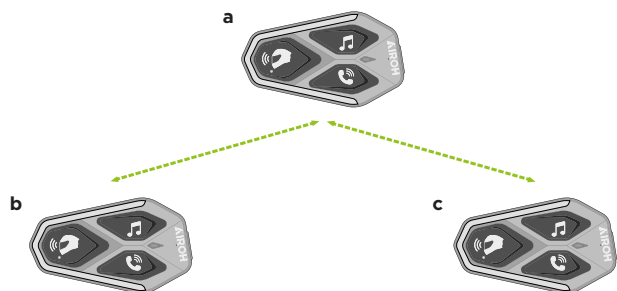
7.3 Conferencia intercom de múltiples usuarios

Es posible realizar conversaciones de conferencia con hasta tres unidades simultáneamente.

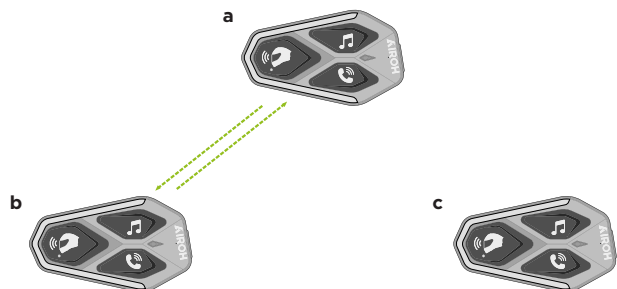
Durante estas conversaciones, la conexión con el teléfono se interrumpe temporalmente, y se restablece automáticamente al finalizar.

7.3.1 Iniciar una conferencia intercom de tres usuarios

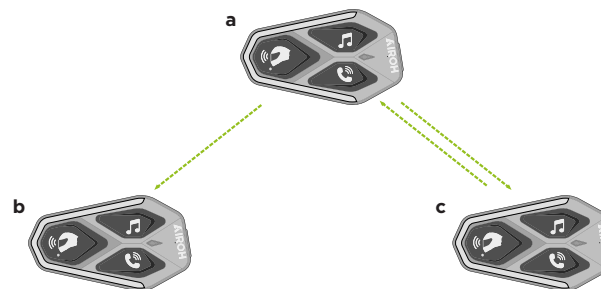
El usuario (A) puede formar una conferencia con otros dos (B y C), estableciendo dos conexiones intercom al mismo tiempo:



1. Emparejar la unidad A con B y C.
2. Iniciar conversación intercom con uno de los dos (por ejemplo, A con B).



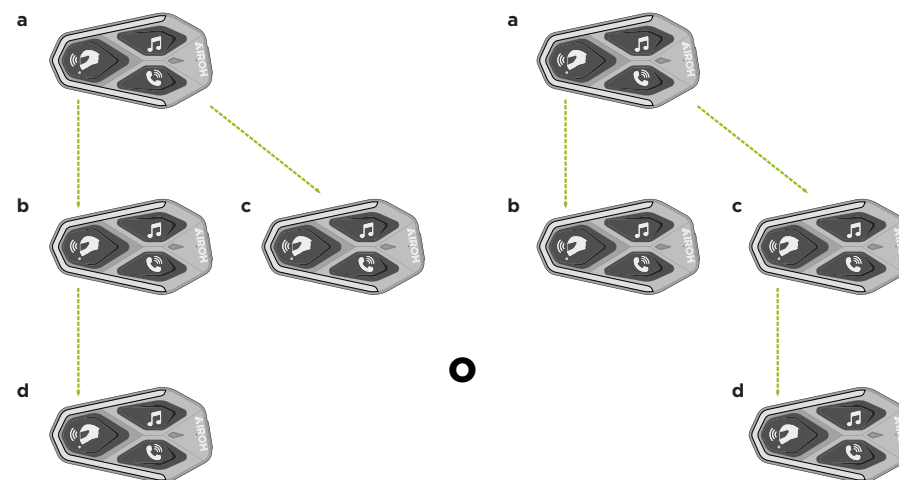
3. Luego A llama a C, o C se une llamando a A.



4. Así, A, B y C estarán en una conferencia a tres.

7.3.2 Iniciar una conferencia intercom de cuatro usuarios

Emparejar A, B y C como en el punto anterior. Emparejar D con B o C. Luego D se une a la conferencia llamando a B o C.



7.3.3 Finalizar intercom de grupo

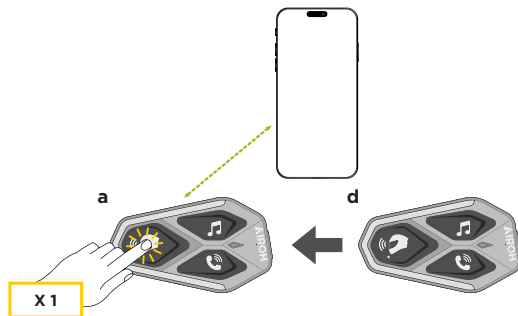
Mantener pulsado el botón central 3 segundos hasta la señal

acústica para finalizar todas las conexiones intercom.

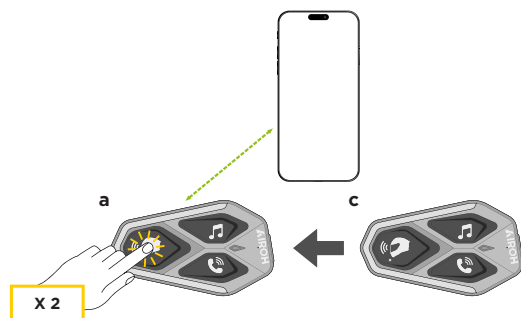
7.4 Conferencia telefónica con usuario intercom (con funciones avanzadas activadas mediante APP o Device Manager)

Es posible añadir un usuario intercom a una llamada telefónica: Durante la llamada, pulsar 1, 2 o 3 veces el botón central para invitar una unidad previamente emparejada.

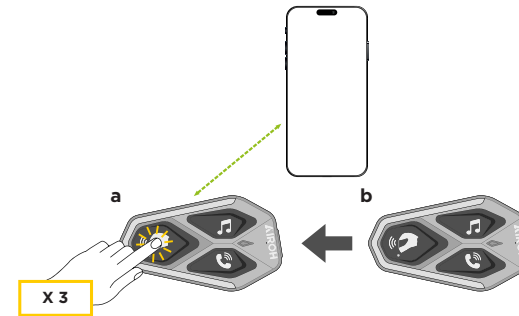
- Pulsar una vez: añadir unidad D.



- Pulsar dos veces: añadir unidad C.



- Pulsar tres veces: añadir unidad B.



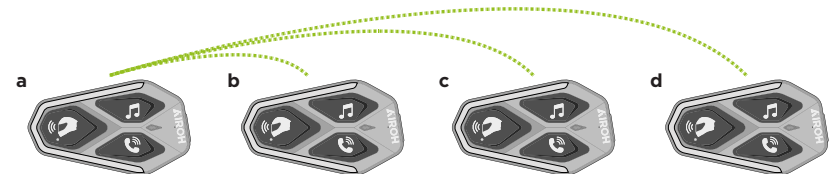
Repetir: desconectar la unidad.

Mantener pulsado 2 segundos para finalizar la llamada.

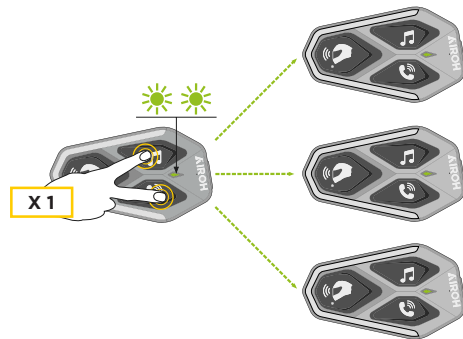
Nota: Si entra una llamada intercom mientras se está en llamada telefónica, se emitirá una doble señal acústica aguda.

7.5 Group Intercom

Group Intercom permite iniciar rápidamente una conferencia intercom de hasta cuatro usuarios (una unidad principal y tres asociadas). La conexión será en cadena como en el modo intercom normal.



1. Emparejar hasta tres unidades AWC 4 deseadas.
2. Pulsar simultáneamente los botones MÚSICA y TELÉFONO para iniciar Group Intercom. El LED parpadea en verde y se escucha "Intercom de grupo".



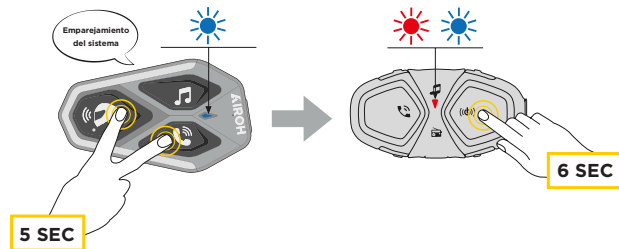
3. Una vez conectados, en todos los dispositivos se escucha “Intercom grupo conectado”.
4. Para finalizar Group Intercom, mantener pulsado el botón central 5 segundos. Se escucha “Intercom grupo terminado”.

7.6 Emparejamiento con versiones anteriores

Para emparejar con dispositivos de generaciones anteriores:

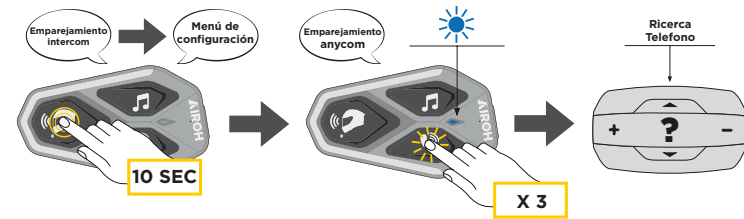
Con la unidad encendida, mantener pulsados los botones INTERCOM y TELÉFONO 5 segundos.

Iniciar el emparejamiento en la otra unidad, normalmente manteniendo pulsado el botón de encendido (con unidad apagada) hasta que el LED parpadee rojo/azul.



7.7 Anycom

La función Anycom permite comunicarse con intercomunicadores de otras marcas. Solo se puede emparejar con un dispositivo de otra marca a la vez. La distancia dependerá del otro dispositivo. Si se empareja un segundo teléfono después, este se desconectará. Cuando se empareja un intercomunicador Bluetooth® de otras marcas con el intercomunicador AWC, si se empareja otro dispositivo Bluetooth® mediante Emparejamiento con el segundo teléfono móvil, éste se desconectará.



1. Con AWC 4 encendido, entrar en el menú de configuración manteniendo pulsado el botón de encendido 10 segundos hasta que el LED sea azul.
2. Pulsar tres veces el botón TELÉFONO para activar el modo ANYCOM.
3. Poner el intercom de otra marca en modo emparejamiento.

8. Prioridad de funciones y actualizaciones de firmware

8.1 Prioridad de funciones

El interfono da prioridad a los dispositivos conectados en el siguiente orden:

1. (más alta) Teléfono
2. Modo comando por voz
3. Intercom Bluetooth®
4. Compartir música vía Bluetooth® estéreo
5. (más baja) Música estéreo Bluetooth®

Una función de menor prioridad se interrumpe si se activa una de prioridad más alta. Por ejemplo: la música se interrumpe por una conversación intercom; una conversación intercom se interrumpe por una llamada telefónica.

8.2 Actualizaciones de firmware

El intercomunicador admite actualizaciones de firmware.

Estas se pueden realizar con la utilidad Device Manager para PC y MAC disponible en www.interphone.com.

Para actualizar el firmware:

Conecte el cable USB de alimentación y transferencia de datos (USB-C) al ordenador. Inicie Device Manager. Siga el asistente paso a paso.

La app INTERPHONE UNITE puede verificar la versión instalada del firmware y notificar la disponibilidad de actualizaciones, pero no permite realizar actualizaciones del firmware.

9. Configuración y ajustes

9.1 Configuración del interfono

Con el AWC 4 encendido, para entrar al menú de configuración, mantenga pulsado 10 segundos el botón de encendido. No lo suelte hasta que el LED se vuelva azul; se escuchará el mensaje de confirmación.



Opciones del menú (utilizar los botones MÚSICA o TELÉFONO para navegar):

1. Emparejamiento de teléfono
2. Emparejamiento de segundo teléfono
3. Emparejamiento selectivo de teléfono (solo perfil HFP)
4. Emparejamiento de medios (solo perfil A2DP)
5. Emparejamiento GPS

Para confirmar una opción, pulse el botón CENTRAL una vez:

6. Borrar todos los emparejamientos
7. Emparejamiento Anycom
8. Restauración de fábrica
9. Salir

9.1.1 Borrar todos los emparejamientos

Elimina toda la información de emparejamiento Bluetooth® almacenada en el sistema.

9.2 Ajustes del interfono

Los ajustes pueden modificarse desde la utilidad Device Manager (PC/MAC) o desde la app INTERPHONE UNITE.

Nota: activar “Funciones avanzadas” habilita:

- Llamadas rápidas
- Gestión de conferencias intercom + teléfono

9.2.1 Marcación rápida

Permite asignar números de teléfono para llamadas rápidas.

9.2.2 Idioma del dispositivo

Es posible seleccionar el idioma del dispositivo. La elección se mantiene aunque reinicie el dispositivo.

9.2.3 Ecualizador de audio (por defecto: desactivado)

Ajustes disponibles:

- Balanceado: iguala todas las frecuencias (0 dB)
- Refuerzo de bajos: amplifica frecuencias de 20 Hz a 250 Hz
- Refuerzo de medios: amplifica frecuencias de 250 Hz a 4 kHz
- Refuerzo de agudos: amplifica frecuencias de 4 kHz a 20 kHz

9.2.4 VOX teléfono (por defecto: activado)

Permite responder llamadas con la voz. Durante una llamada entrante, se puede contestar diciendo “Hola” u otro sonido. Esta función se desactiva temporalmente durante una conversación intercom. Si está desactivada, es necesario pulsar el botón CENTRAL para contestar.

9.2.5 VOX intercom (por defecto: desactivado)

Permite iniciar una conversación intercom hablando. Si no se oye una voz durante 20 segundos, la conversación se cierra automáticamente. Si se inicia la conversación manualmente (botón CENTRAL), se debe finalizar también manualmente.

Después de un cierre manual, VOX quedará desactivado temporalmente y se debe reactivar pulsando el botón CENTRAL.

Esta función evita conexiones intercom involuntarias debidas al fuerte ruido del viento. Al reiniciar el dispositivo, VOX vuelve a estar disponible.

9.2.6 Sensibilidad VOX (por defecto: 3)

Ajusta la sensibilidad del VOX según el entorno de conducción.

- Nivel 5 = mayor sensibilidad
- Nivel 1 = menor sensibilidad

9.2.7 Multitarea de audio Bluetooth® Intercom (por defecto: desactivado)

Permite habilitar el uso simultáneo de audio Bluetooth y funciones intercomunicador (si el dispositivo lo permite).

Audio Multitarea (Intercom Bluetooth® Audio Multitasking). Permite mantener una conversación intercom mientras se escucha música o instrucciones del GPS.

Durante una conversación intercom, el audio superpuesto se reproduce en segundo plano con volumen reducido y vuelve al volumen normal cuando finaliza la conversación.

Notas:

- Para un correcto funcionamiento de Intercom Bluetooth® Audio Multitasking, es necesario apagar y volver a encender el interfono. Se recomienda reiniciar el dispositivo.
- Esta función se activa durante conversaciones intercom entre dos dispositivos que la soportan.
- Algunos GPS pueden no ser compatibles con esta función.
- El Audio Multitarea puede configurarse mediante los ajustes de sensibilidad y gestión de volumen del audio superpuesto.

9.2.8 Sensibilidad de superposición de audio intercom (valor por defecto: 3)

Durante una conversación intercom, el volumen de la música y GPS se atenúa y se reproduce en segundo plano. Puede ajustarse la sensibilidad para definir cuándo se activa esta reducción. Nivel 1 = sensibilidad baja / Nivel 5 = sensibilidad alta.

Nota: Si la voz no supera el nivel seleccionado, el volumen del audio superpuesto no se reducirá.

9.2.9 Gestión del volumen de superposición de audio (valor por defecto: desactivada)

Controla si el volumen del audio superpuesto se reduce durante conversaciones intercom. Si está activada, el volumen no se reducirá. Si está desactivada, el volumen se atenúa automáticamente.

9.2.10 Intercom HD (valor por defecto: activado)

Mejora la calidad del audio en conversaciones intercom entre dos dispositivos, pasando de calidad normal a alta definición.

Se desactiva temporalmente en conferencias de 3 o 4 usuarios.

Notas:

- La distancia operativa del Intercom HD es menor.
- Se desactiva automáticamente si Audio Multitarea está activado.

9.2.11 HD Voice (valor por defecto: activado)

Permite llamadas telefónicas en alta definición, con audio más claro y nítido. Si está activado, no se puede usar conferencia telefónica con un participante intercom.

Notas:

- Verifique con el fabricante del dispositivo si es compatible con HD Voice.
- Funciona solo si Audio Multitarea está desactivado.

9.2.12 Control de volumen inteligente (valor por defecto: desactivado)

Ajusta automáticamente el volumen del auricular en función del nivel de ruido del entorno.

Puede configurarse en bajo, medio o alto.

9.2.13 Sidetone (valor por defecto: desactivado)

Permite escuchar la propia voz en el auricular durante llamadas o conversaciones intercom. Ayuda a verificar el micrófono y hablar con un tono adecuado según el entorno.

10. Resolución de problemas

Visite www.interphone.com para acceder a tutoriales en vídeo y preguntas frecuentes.

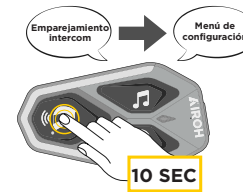
10.1 Reinicio tras error

Si el dispositivo no funciona correctamente, puede reiniciarse fácilmente desconectando la batería durante unos segundos.

Nota: Este reinicio no restablece los valores de fábrica.

10.2 Restablecimiento de fábrica

Para eliminar todas las configuraciones y restablecer el interfono a los valores de fábrica:



Con AWC 4 encendido, mantenga pulsado 10 segundos el botón de encendido (esperar a que el LED sea azul).

Pulse dos veces el botón TELÉFONO hasta escuchar “Restablecimiento de fábrica”.

Pulse una vez el botón CENTRAL para confirmar. Se emitirá un mensaje de voz: “Auriculares reiniciados, hasta luego”.

9.2.14 Mensaje de voz (valor por defecto: activado)

Los mensajes de voz pueden desactivarse desde el software, pero los siguientes permanecerán activos:

- Menú de configuración del interfono
- Indicador de nivel de batería
- Marcación rápida

9.2.15 Advanced Noise Control™ (valor por defecto: activado)

Reduce los ruidos de fondo durante una conversación intercom. Si se desactiva, el ruido ambiente se mezclará con la voz.

AWC 4

BREAK THE SILENCE

AIROH[®]