

AIROH



AWC 4

BREAK THE SILENCE

POWERED BY
INTERPHONE
stay in touch

MANUEL D'UTILISATION

1. INTRODUCTION

- 1.1 Détails du produit
- 1.2 Contenu de la boîte

2. INSTALLATION SUR LE CASQUE

- 2.1 Installation de l'unité principale

3. COMMANDES PRINCIPALES

4. APPARIEMENT AVEC D'AUTRES APPAREILS BLUETOOTH®

- 4.1 Appariement du téléphone principal / système TFT
- 4.2 Appariement avec le deuxième téléphone portable
- 4.3 Appariement GPS
- 4.4 Appariement sélectif avancé : haut-parleur ou stéréo A2DP
 - 4.4.1 Appariement sélectif téléphone - Profil haut-parleur
 - 4.4.2 Appariement multimédia - Profil A2DP

5. UTILISATION DU TÉLÉPHONE

- 5.1 Passer et recevoir des appels
- 5.2 Assistant Google et Siri
- 5.3 Composition rapide
 - 5.3.1 Utilisation des numéros de composition rapide préenregistrés

6. MUSIQUE

- 6.1 Lecture/pause de la musique avec des appareils Bluetooth®
- 6.2 Partage de la musique

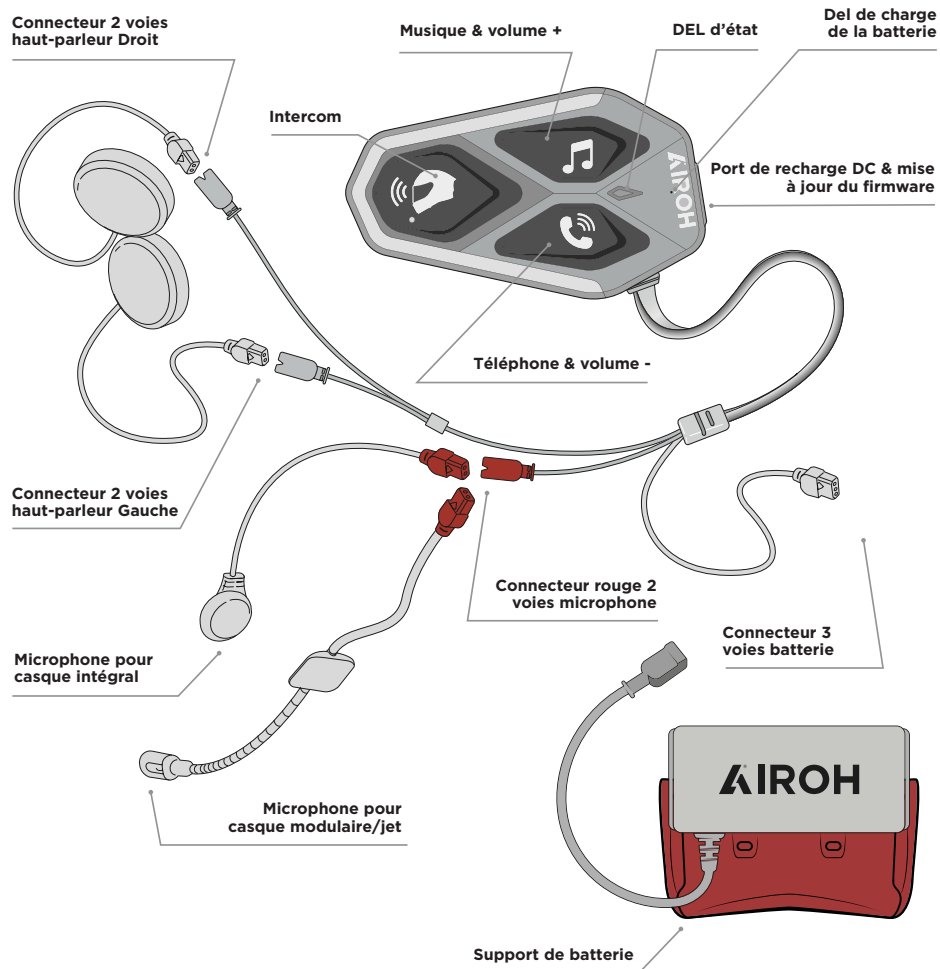
7. INTERCOM BLUETOOTH®

- 7.1 Appariement intercom
- 7.2 Conversation Intercom à deux
- 7.3 Conferenza Intercom multiutente
 - 7.3.1 Lancer une conférence intercom à trois
 - 7.3.2 Lancer une conférence intercom à quatre
 - 7.3.3 Terminer une conférence intercom
- 7.4 Conférence téléphonique avec un utilisateur intercom (avec mode "Fonctions Avancées" activé via l'APP ou le Device Manager)
- 7.5 Group Intercom

3.	7.6 Appariement avec les séries précédente	12.
3.	7.7 Anycom	12.
3.	8. PRIORITÉ DES FONCTIONS ET MISES À JOUR DU FIRMWARE	12.
4.	8.1 Priorité des fonctions	12.
4.	8.2 Mises à jour du firmware	12.
5.	9. CONFIGURATION ET PARAMÈTRES	13.
5.	9.1 Configuration de l'interphone	13.
5.	9.1.1 Supprimer tous les appariements	13.
5.	9.2 Paramètres de l'interphone	13.
6.	9.2.1 Appels rapides	13.
6.	9.2.2 Langue de l'unité	13.
6.	9.2.3 Égaliseur audio (paramètre par défaut : désactivé)	13.
6.	9.2.4 VOX téléphone (par défaut : activé)	13.
6.	9.2.5 VOX intercom (par défaut: désactivé)	14.
7.	9.2.6 Sensibilité VOX (par défaut : 3)	14.
7.	9.2.7 Audio Multitâche Bluetooth® Intercom (par défaut : désactivé)	14.
7.	9.2.8 Sensibilité de superposition audio intercom (paramètre par défaut: 3)	14.
7.	9.2.9 Gestion du volume audio superposé (paramètre par défaut : désactivée)	14.
8.	9.2.10 Intercom HD (paramètre par défaut: activé)	14.
8.	9.2.11 HD Voice (paramètre par défaut : activé)	14.
8.	9.2.12 Contrôle intelligent du volume (paramètre par défaut : désactivé)	15.
8.	9.2.13 Sidetone (paramètre par défaut : désactivé)	15.
9.	9.2.14 Messages vocaux (paramètre par défaut : activé)	15.
10.	9.2.15 Advanced Noise Control™ (paramètre par défaut : activé)	15.
10.	10. DÉPANNAGE	15.
10.	10.1 Réinitialisation après une erreur	15.
10.	10.2 Réinitialisation d'usine	15.

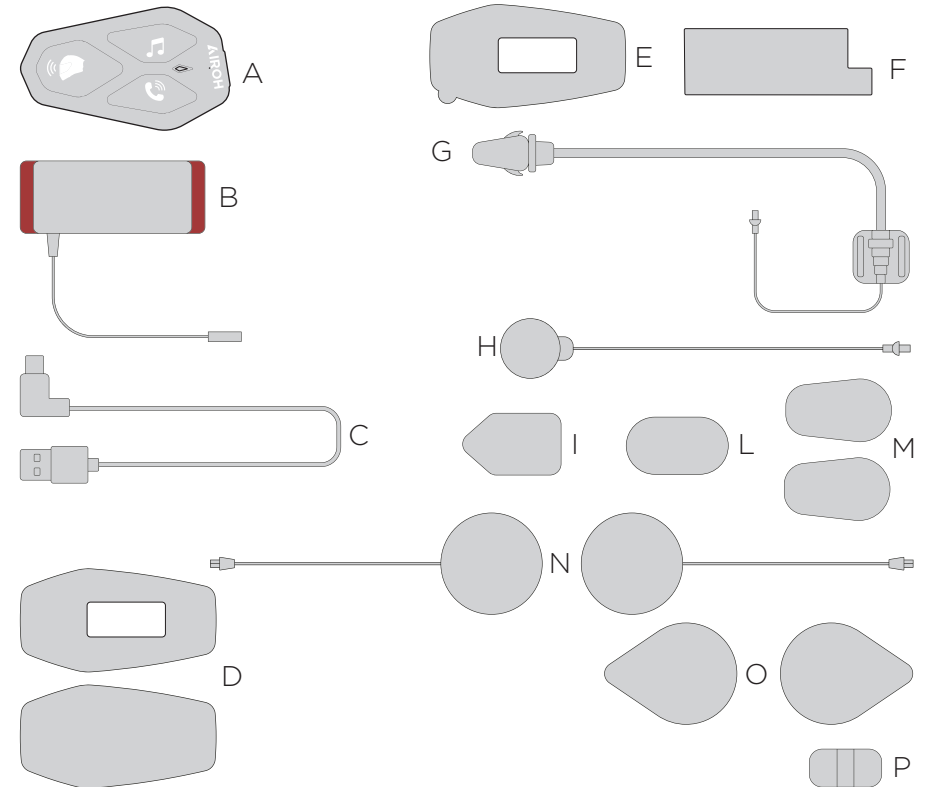
1. Introduction

1.1 Détails du produit



VÉRIFIEZ LA DISPONIBILITÉ DE MISES À JOUR LOGICIELLES SUR
LE SITE www.interphone.com

1.2 Contenu de la boîte

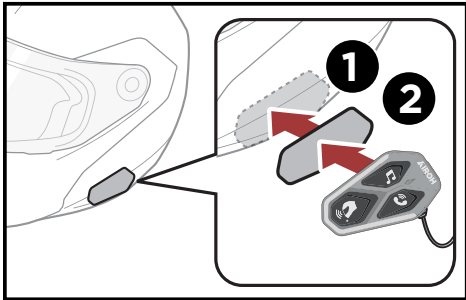


- A) Unité principale
- B) Batterie avec support batterie
- C) Câble de données/recharge USB type C
- D) Velcro adhésif pour l'unité principale
- E) Adhésif double face pour l'unité principale
- F) Adhésif double face pour support batterie
- G) Microphone pour casque modulaire /jet
- H) Microphone pour casque intégral
- I) Velcro adhésif pour microphone de casque modulaire /jet
- L) Velcro adhésif pour microphone de casque intégral
- M) Couvre-microphone en mousse
- N) Écouteurs
- O) Velcro adhésif pour écouteurs
- P) Support de microphone avec tige

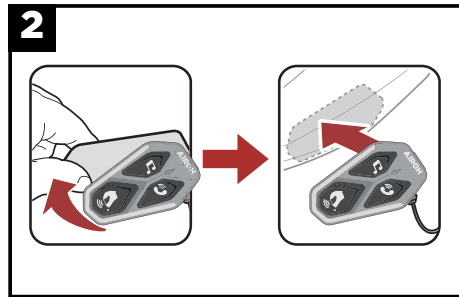
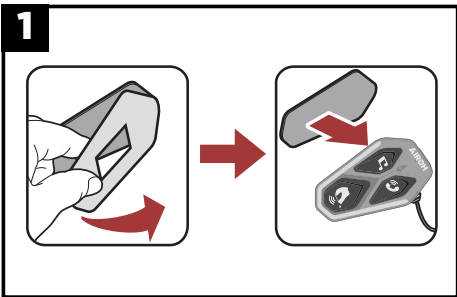
2. Installation sur le casque

2.1 Installation de l'unité principale

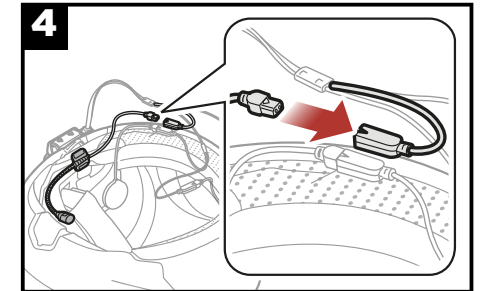
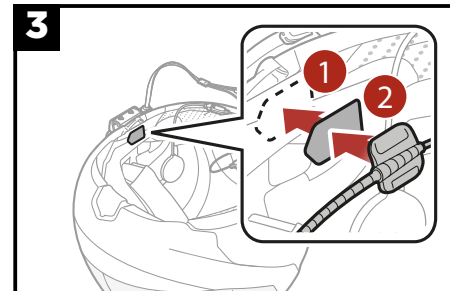
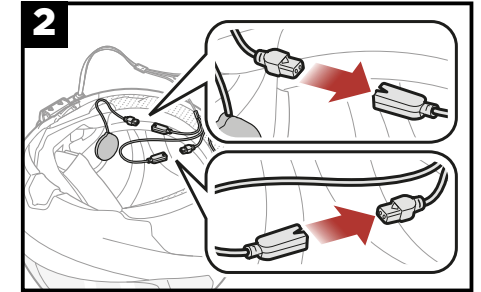
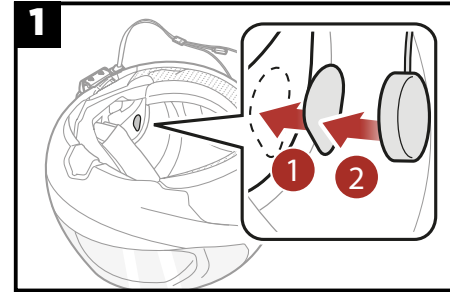
Utilisation/application du velcro pour l'unité principale



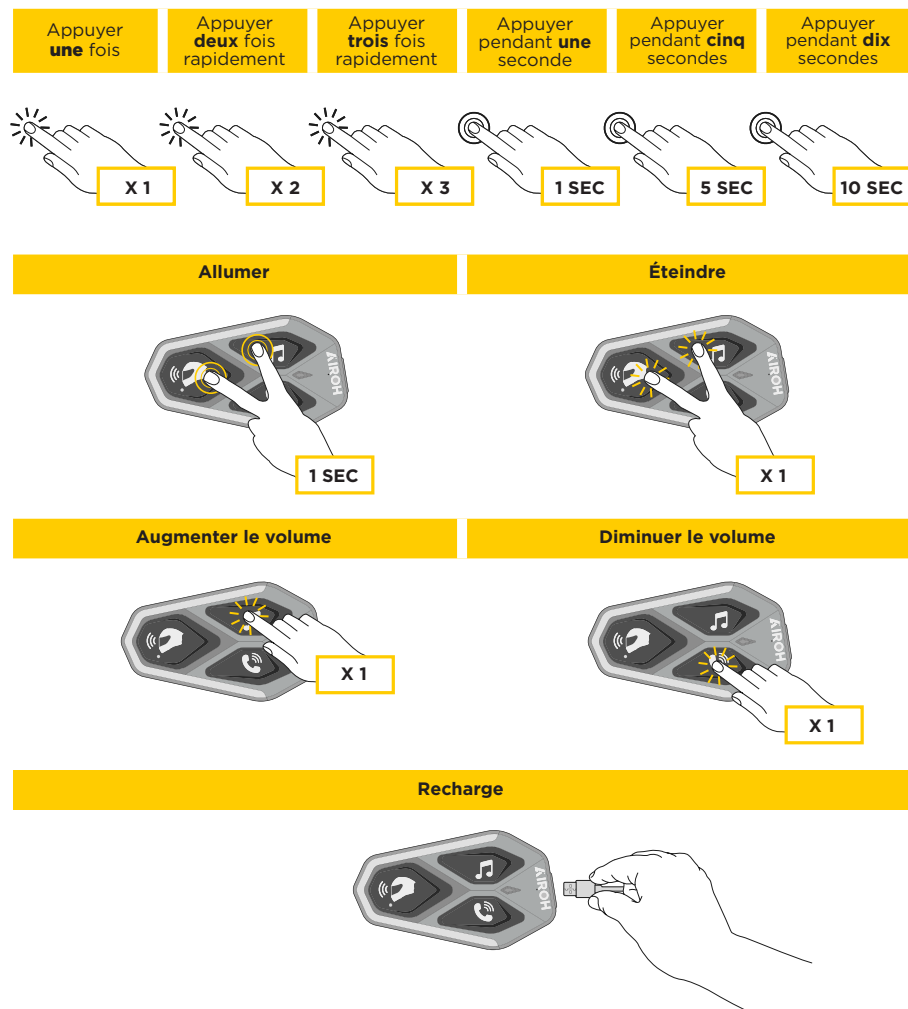
Utilisation/application de l'adhésif double face pour l'unité principale



Installation des écouteurs et du microphone



3. Commandes principales



Remarques:

- Le AWC 4 est doté de la recharge rapide via connecteur USB-C. Avec 30 minutes de charge, vous pouvez obtenir jusqu'à 6 heures de conversation.
- Il est possible d'utiliser un chargeur USB de n'importe quelle marque, à condition qu'il soit certifié par la FCC, CE, IC ou tout autre organisme agréé au niveau local.
- Le AWC 4 est compatible uniquement avec des dispositifs dotés d'une alimentation USB 5V en entrée.

4. Appariement avec d'autres appareils Bluetooth®

Le AWC 4 peut être apparié avec plusieurs appareils Bluetooth®. Cette procédure doit être effectuée une seule fois.

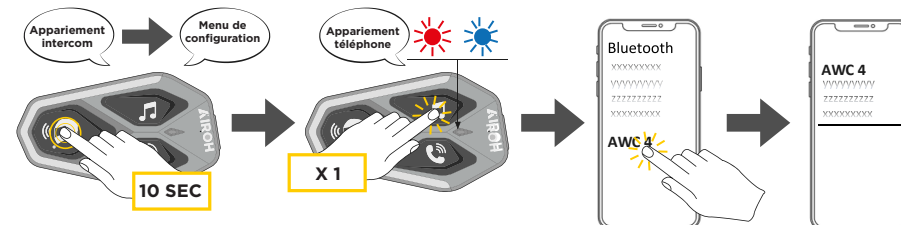
Par la suite, l'interphone reconnaîtra automatiquement les dispositifs déjà appariés.

Le AWC 4 peut être apparié avec un maximum de 3 autres unités AWC 4. Le AWC 4 peut être connecté à des appareils Bluetooth® tels que téléphones portables, GPS, lecteurs MP3 et aux systèmes multimédia des principales marques de motos.

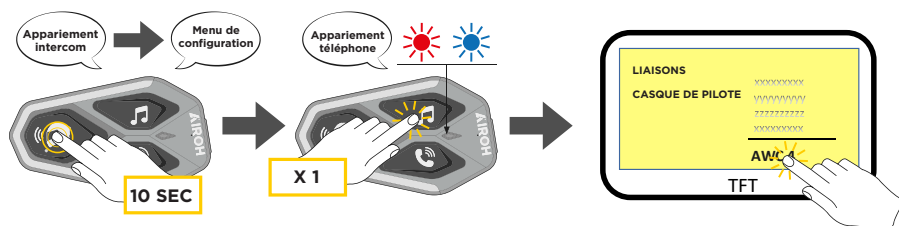
4.1 Appariement du téléphone principal / système TFT

1. Activer la fonction Bluetooth® sur le téléphone (consulter le manuel de l'appareil pour plus de détails).
2. Avec le AWC 4 allumé, accéder au menu de configuration en maintenant appuyé le bouton d'alimentation pendant 10 secondes. Attention : ne relâchez pas le bouton avant que la LED devienne bleue.
3. Appuyer une fois sur le bouton MUSIQUE pour activer le mode d'appariement du téléphone principal.
4. Lancer la recherche de nouveaux dispositifs Bluetooth® sur le téléphone portable.
5. Après quelques secondes, l'appareil en recherche affichera "AWC 4 vx.x". Sélectionnez cet appareil.
6. Si un code PIN est demandé, entrer 0000 (quatre zéros).
7. La voix guide confirmera l'appariement réussi.
8. Si le dispositif Bluetooth® demande l'autorisation d'accès au répertoire, confirmer l'accès.

Appariement du téléphone principal (à effectuer avec la centrale allumée)



Les systèmes multimédias TFT des motos doivent être appariés en tant que premier téléphone.



Remarque: Il existe une méthode alternative pour appairer uniquement le premier téléphone (téléphone principal). Avec la centrale éteinte, maintenir simultanément appuyés le bouton MUSIQUE et le bouton CENTRAL d'alimentation jusqu'à ce que la LED clignote en rouge/bleu.

Le téléphone principal aura la priorité sur le second téléphone en cas de réception simultanée d'un appel sur les deux appareils.

4.2 Appariement avec le deuxième téléphone portable

1. Activer la fonction Bluetooth® sur le téléphone (consulter le manuel de l'appareil pour plus de détails).
2. Avec le AWC 4 allumé, accéder au menu de configuration en maintenant appuyé le bouton d'alimentation pendant 10 secondes. Attention : ne relâchez pas le bouton avant que la LED devienne bleue.
3. Appuyer deux fois sur le bouton MUSIQUE pour activer le mode d'appariement du deuxième téléphone.
4. Lancer la recherche de nouveaux dispositifs Bluetooth® sur le téléphone portable.
5. Après quelques secondes, l'appareil en recherche affichera "AWC 4 vx.x". Sélectionnez cet appareil.
6. Si un code PIN est demandé, entrer 0000 (quatre zéros).
7. La voix guide confirmera l'appariement réussi.
8. Si le dispositif Bluetooth® demande l'autorisation d'accès au répertoire, confirmer l'accès.

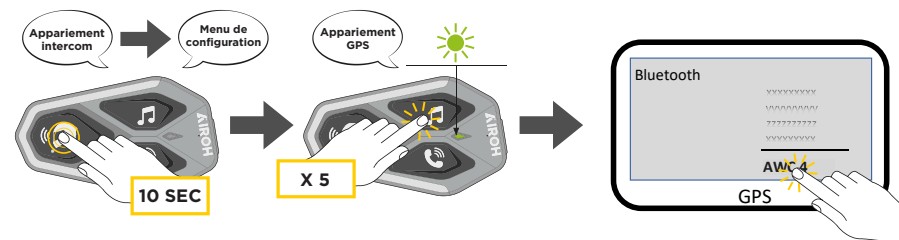
4.3 Appariement GPS

1. Activer la fonction Bluetooth® sur le GPS (consulter le manuel de l'appareil pour plus de détails).
2. Avec le AWC 4 allumé, accéder au menu de configuration

en maintenant appuyé le bouton d'alimentation pendant 10 secondes. Attention : ne relâchez pas le bouton avant que la LED devienne bleue.

3. Appuyer 5 fois sur le bouton MUSIQUE pour activer le mode d'appariement GPS.
4. Lancer la recherche de nouveaux dispositifs Bluetooth® sur le GPS.
5. Après quelques secondes, l'appareil en recherche affichera "AWC 4 vx.x". Sélectionner cet appareil.
6. Si un code PIN est demandé, entrer 0000 (quatre zéros).
7. La voix guide confirmera l'appariement réussi.
8. Si le dispositif Bluetooth® demande l'autorisation d'accès au répertoire, confirmer l'accès.

Appariement GPS - TFT (à effectuer avec la centrale allumée)



4.4 Appariement sélectif avancé : haut-parleur ou stéréo A2DP

L'appariement avec le téléphone permet à l'interphone d'établir deux profils Bluetooth® : haut-parleur ou stéréo A2DP.

L'appariement sélectif avancé permet de séparer ces profils pour connecter deux appareils distincts.

4.4.1 Appariement sélectif téléphone - Profil haut-parleur

Effectuer l'appariement sélectif du téléphone à partir du menu de configuration.

4.4.2 Appariement multimédia - Profil A2DP

Effectuer l'appariement multimédia à partir du menu de configuration.

5. Utilisation du téléphone

5.1 Passer et recevoir des appels

Répondre à un appel



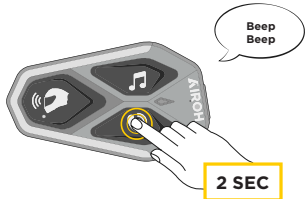
Terminer un appel



Rejeter un appel



Assistant vocal



Appel rapide

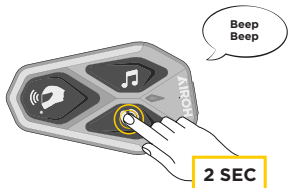


Remarque: Si un GPS est connecté, il ne sera pas possible d'entendre les instructions vocales du GPS pendant un appel téléphonique.

5.2 Assistant Google et Siri

Le AWC 4 prend en charge l'accès direct à l'assistant Google et Apple, via commande vocale ou en appuyant pendant deux secondes sur le bouton TÉLÉPHONE. Il est possible d'activer Google Assistant ou Siri vocalement en prononçant une phrase d'activation depuis le micro de l'interphone, comme "Hey Siri" ou "Hey Google".

Assistant vocale



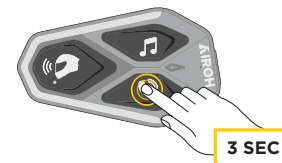
5.3 Composition rapide

Il est possible d'enregistrer jusqu'à 3 numéros de téléphone (en mode avancé) pour effectuer des appels rapides. Configurer les numéros via l'application UNITE APP ou le INTERPHONE Device Manager.

5.3.1 Utilisation des numéros de composition rapide préenregistrés

Activer la composition rapide (en MODE NORMAL)

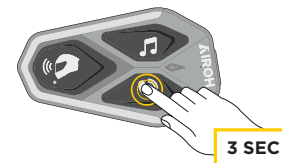
Speed dial



Activer les fonctions d'APPEL (en activant le mode "Fonctions Avancées" via l'APP ou le Device Manager)

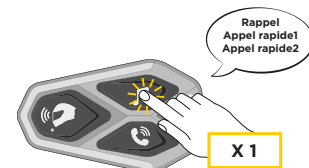
1. Accéder au menu Numérotation rapide.

Speed dial



2. Naviguer dans les options du menu comme indiqué dans le schéma ci-dessous, en se déplaçant avec les touches MUSIQUE ou TÉLÉPHONE. Appuyer sur le bouton central pour sélectionner l'option souhaitée.

Sélectionner une fonction



Rappel dernier numéro
appel rapide 1
appel rapide 2
appel rapide 3
supprimé (sortie du menu)

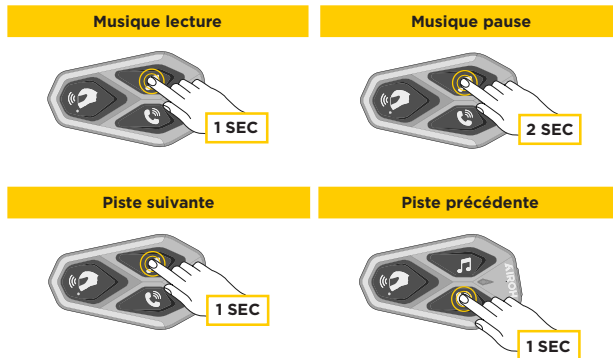
Activer la fonction sélectionnée



6. Musique

6.1 Lecture/pause de la musique avec des appareils Bluetooth®

AWC 4 peut lire de la musique à partir de dispositifs Bluetooth® (smartphone, lecteurs MP3, TFT, etc.) dotés du profil A2DP. Pour écouter de la musique, il faut avoir apparié l'appareil à AWC 4.



6.2 Partage de la musique

Il est possible de partager la musique reçue depuis le téléphone avec une autre centrale AWC 4 pendant une conversation intercom à deux. Les deux centrales peuvent contrôler la lecture de la musique, par exemple passer à la piste suivante ou précédente.

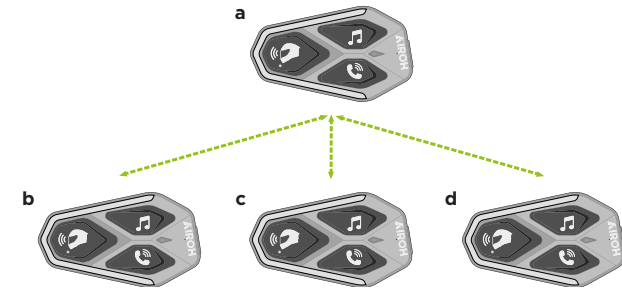
Remarque: Le partage de musique ne peut pas être activé pendant une conversation intercom. Pour démarrer/arrêter le partage de musique, activez d'abord la conversation intercom, puis appuyez pendant 3 secondes sur le bouton TÉLÉPHONE.



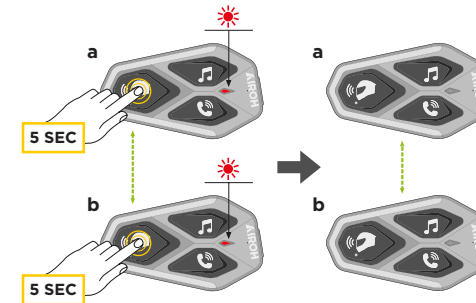
7. Intercom Bluetooth®

7.1 Appariement intercom

Le AWC 4 peut être apparié à un maximum de 3 autres unités AWC (ou Sena), comme illustré dans le schéma ci-dessous.

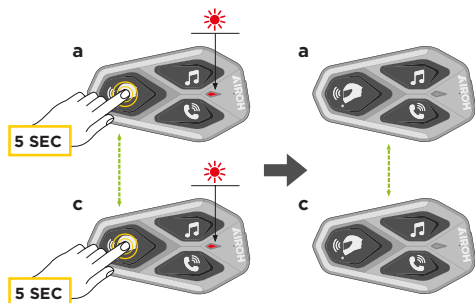


L'appariement est nécessaire uniquement la première fois. Ensuite, les unités se reconnaîtront automatiquement.

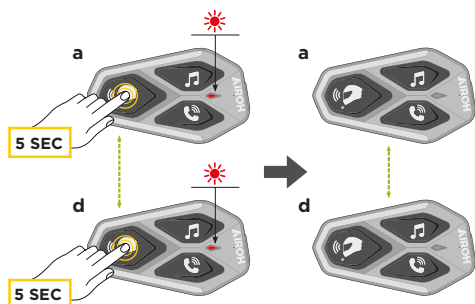


1. Appuyer le bouton central (intercom) sur les deux unités A et B pendant 5 secondes, jusqu'à l'annonce vocale "Appariement intercom". La lumière rouge clignotante indique que l'appareil est désormais visible. Après quelques secondes, les unités seront appariées et la communication intercom commencera. La LED clignotera deux fois en BLEU.

- Répéter l'opération en maintenant le bouton central (intercom) enfoncé sur les unités A et C pendant 5 secondes, jusqu'à l'annonce "Appariement intercom".



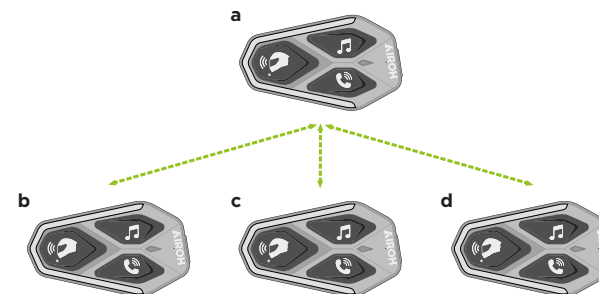
- Répéter à nouveau la procédure entre les unités A et D.



7.2 Conversation Intercom à deux

Après avoir apparié les centrales, vous pouvez démarrer la communication Intercom Bluetooth® en appuyant sur le bouton INTERCOM (bouton central), selon le schéma suivant :

- Appuyer une fois pour connecter l'unité D.



Démarrer/Arrêter la conversation intercom avec l'unité D



- Appuyer deux fois pour connecter l'unité C.

Démarrer/Arrêter la conversation intercom avec l'unité C



- Appuyer trois fois pour connecter l'unité B.

Démarrer/Arrêter la conversation intercom avec l'unité B



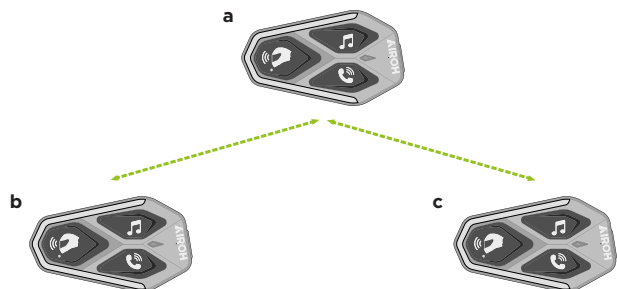
7.3 Conférence Intercom multi-utilisateur

Il est possible de lancer des conversations en conférence avec jusqu'à trois autres unités simultanément.

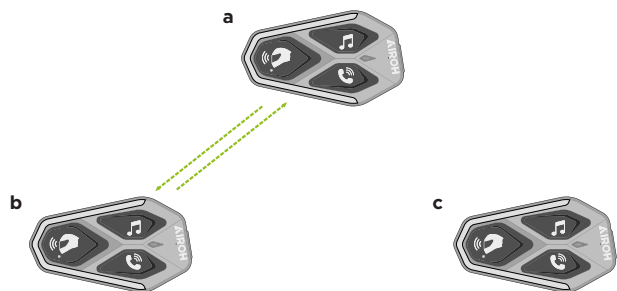
Pendant une conférence intercom à trois ou quatre, la connexion avec le téléphone est temporairement interrompue. Elle est automatiquement rétablie à la fin de la conversation.

7.3.1 Lancer une conférence intercom à trois

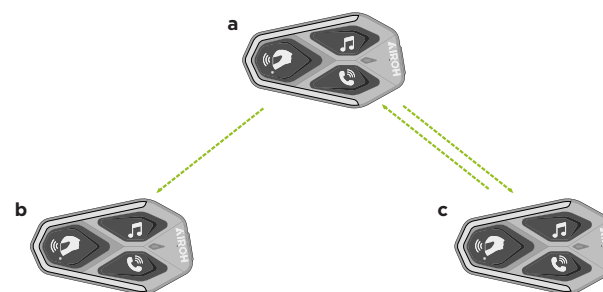
L'utilisateur (A) peut établir une conférence intercom à trois avec deux amis (B et C) en créant deux connexions intercom en parallèle.



1. Appairer l'interphone (A) avec ceux des deux autres amis (B et C).
2. Démarrer une conversation intercom avec l'un d'eux, par exemple (A) appelle (B). Inversement, (B) peut appeler (A).



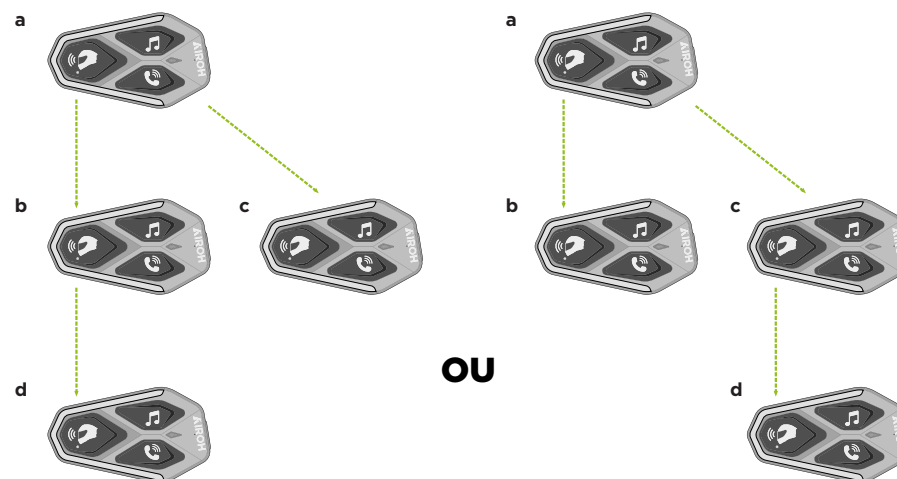
3. Ensuite, (A) peut appeler (C), ou (C) peut se joindre à la conversation en appelant (A).



4. À ce stade, l'utilisateur (A) et ses deux amis (B et C) participent à une conférence intercom à trois.

7.3.2 Lancer une conférence intercom à quatre

Apparier d'abord les unités A, B et C comme indiqué au point 8.3.1. Puis appairer D à l'unité B ou C. Le nouvel utilisateur (D) peut se joindre au groupe de trois amis en appelant intercom (B) ou (C).



7.3.3 Terminer une conférence intercom

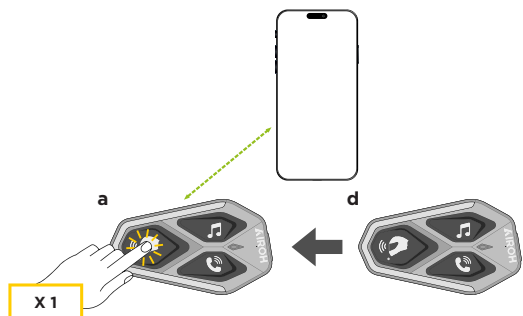
Pour mettre fin à toutes les connexions intercom, maintenir le

bouton central enfoncé pendant 3 secondes jusqu'à entendre un signal sonore.

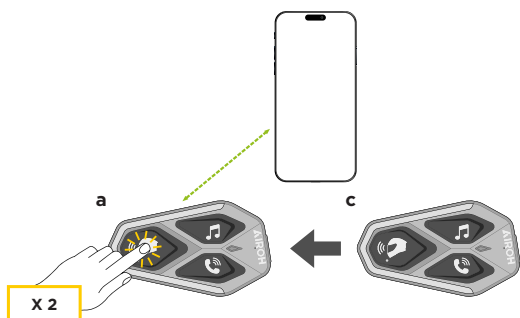
7.4 Conférence téléphonique avec un utilisateur intercom (avec mode "Fonctions Avancées" activé via l'APP ou le Device Manager)

Il est possible de lancer une conférence téléphonique en ajoutant un utilisateur intercom à une conversation téléphonique. Pendant un appel, appuyer sur le bouton central une, deux ou trois fois pour inviter une centrale appariée à rejoindre la conversation.

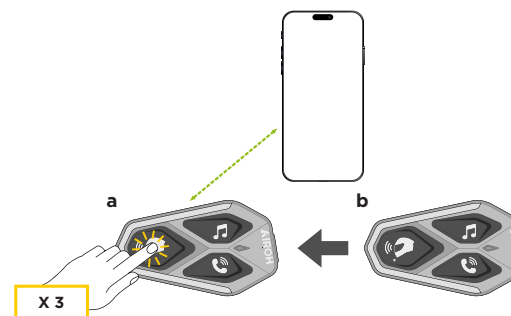
- Appuyer une fois pour ajouter l'unité D.



- Appuyer deux fois pour ajouter l'unité de contrôle C.



- Appuyer trois fois pour ajouter l'unité de contrôle B.



Répétez la commande pour déconnecter l'unité intercom de la conférence téléphonique.

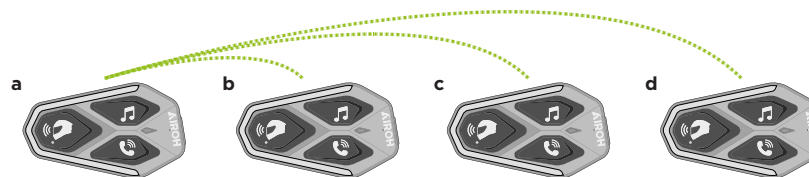
Pour terminer l'appel téléphonique depuis la conférence, maintenir le bouton central enfoncé pendant deux secondes.

Remarque: En cas d'appel intercom entrant pendant une conversation téléphonique, un double bip aigu est émis.

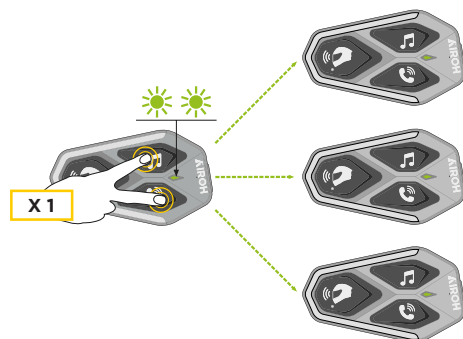
7.5 Group Intercom

La fonction Group Intercom permet de créer immédiatement une conférence intercom à trois ou quatre personnes, avec une unité principale et jusqu'à trois unités affiliées.

L'unité principale est celle qui initie et gère la conversation du groupe. La connexion s'effectue en chaîne, comme une communication intercom standard à trois ou quatre.



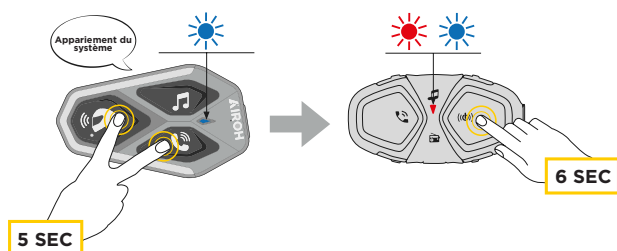
1. Appariez l'unité intercom avec un maximum de trois autres unités AWC 4 avec lesquelles vous souhaitez créer une conférence Group Intercom.
2. Appuyez simultanément sur les boutons MUSIQUE et TÉLÉPHONE pour démarrer le Group Intercom. Le voyant LED clignote en vert et le message vocal "Intercom de groupe" est émis.



3. Une fois la connexion établie, le message vocal “Intercom de groupe connecté” est entendu sur tous les appareils.
4. Pour terminer le Group Intercom, maintenez le bouton central enfoncé pendant 5 secondes. Le message vocal “Intercom de groupe terminé” est émis.

7.6 Appariement avec les séries précédentes

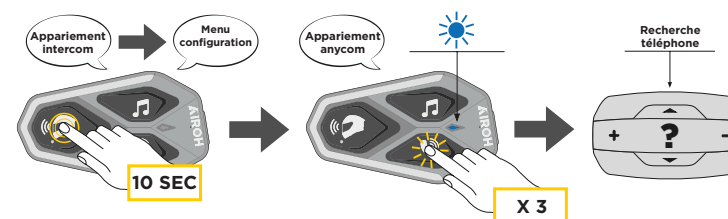
Il est possible d'apparier des dispositifs des anciennes séries en maintenant les boutons INTERCOM et TÉLÉPHONE enfoncés pendant 5 secondes (unité allumée). Lancer ensuite le mode d'appairage sur la deuxième unité, généralement en appuyant sur le bouton d'alimentation (unité éteinte) jusqu'au clignotement rouge/bleu de la LED.



7.7 Anycom

La fonction Anycom permet d'établir des conversations intercom avec des dispositifs d'autres marques. L'interphone peut être apparié à un seul dispositif Bluetooth® d'autres marques à la fois. La portée de la communication dépend des performances de l'interphone connecté. Lorsqu'un interphone Bluetooth® d'une

autre marque est couplé à l'interphone AWC, si un autre dispositif Bluetooth® est couplé via le couplage avec le deuxième téléphone portable, il sera déconnecté.



1. Avec le AWC 4 allumé, accéder au menu de configuration en maintenant le bouton d'alimentation enfoncé pendant 10 secondes. Ne relâchez pas le bouton avant que la LED devienne bleue.
2. Appuyer 3 fois sur le bouton TÉLÉPHONE pour activer le mode appariement ANYCOM.
3. Mettre l'interphone Bluetooth® non-Interphone en mode d'appairage téléphone.

8. Priorité des fonctions et mises à jour du firmware

8.1 Priorité des fonctions

L'interphone donne la priorité aux fonctions dans l'ordre suivant :

1. (priorité la plus élevée) Téléphone
2. Mode commande vocale
3. Intercom Bluetooth®
4. Partage de musique via Bluetooth® stéréo
5. (priorité la plus basse) Musique stéréo Bluetooth®

Une fonction à priorité inférieure est interrompue par une fonction à priorité supérieure. Par exemple : La musique stéréo est interrompue par une conversation intercom. Une conversation intercom est interrompue par un appel entrant.

8.2 Mises à jour du firmware

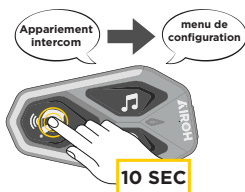
L'interphone prend en charge les mises à jour du firmware. Grâce à l'utilitaire Device Manager (disponible pour PC et MAC sur www.interphone.com), il est possible de mettre à jour le firmware.

Pour effectuer la mise à jour du firmware via Device Manager, connectez le câble USB d'alimentation et de transfert de données (USB-C) à l'ordinateur, lancez le logiciel et suivez les étapes indiquées. L'application INTERPHONE UNITE peut afficher la version de firmware installée sur le dispositif et signaler la disponibilité de mises à jour, mais ne permet pas de mettre à jour le firmware. L'application INTERPHONE UNITE peut afficher la version de firmware installée sur le dispositif et signaler la disponibilité de mises à jour, mais ne permet pas de mettre à jour le firmware.

9. Configuration et paramètres

9.1 Configuration de l'interphone

Avec le AWC 4 allumé, maintenir enfoncé le bouton d'alimentation pendant 10 secondes pour accéder au menu de configuration. Ne relâchez pas le bouton avant que la LED devienne bleue. Un message vocal confirmera l'activation du menu.



Pour naviguer dans les options du menu, appuyer une fois sur le bouton MUSIQUE ou TÉLÉPHONE :

1. Appariement téléphone
2. Appariement deuxième téléphone
3. Appariement sélectif téléphone (HFP uniquement)
4. Appariement média (A2DP uniquement)
5. Appariement GPS

Pour confirmer les options suivantes, appuyer sur le bouton CENTRAL :

6. Supprimer tous les appariements
7. Appariement Anycom
8. Réinitialisation d'usine
9. Quitter

9.1.1 Supprimer tous les appariements

Supprime toutes les informations d'appariement Bluetooth® stockées dans le système.

9.2 Paramètres de l'interphone

Les paramètres de l'interphone peuvent être modifiés via Device Manager (PC/MAC) ou via l'application INTERPHONE UNITE.

Attention : L'activation de l'option "Fonctions avancées" (Advanced Features) permet d'accéder aux fonctions suivantes :

- Appels rapides
- Gestion des conférences intercom + appel

9.2.1 Appels rapides

Attribuer des numéros pour passer rapidement des appels téléphoniques.

9.2.2 Langue de l'unité

Permet de sélectionner la langue du dispositif. La langue choisie est conservée même après redémarrage.

9.2.3 Égaliseur audio (paramètre par défaut : désactivé)

Permet d'ajuster les décibels selon les différentes plages de fréquences audio :

- Équilibré : ajuste toutes les fréquences à 0 dB
- Amplification des basses : 20 Hz - 250 Hz
- Amplification des médiums : 250 Hz - 4 kHz
- Amplification des aigus : 4 kHz - 20 kHz

9.2.4 VOX téléphone (par défaut : activé)

Si activé, permet de répondre aux appels entrants avec la voix.

Lorsque la sonnerie retentit, il suffit de dire "Bonjour" ou un autre mot pour répondre. Le VOX téléphone est temporairement désactivé en communication intercom.

Si désactivé, il faut appuyer sur le bouton central pour répondre.

9.2.5 VOX intercom (par défaut : désactivé)

Si activé, permet de démarrer une communication intercom avec la voix avec le dernier intercom connecté.

Si l'intercom est lancé vocalement, il se termine automatiquement après 20 secondes de silence.

Si démarré manuellement avec le bouton central, la conversation doit être terminée manuellement.

Si une conversation démarrée avec la voix est terminée avec le bouton central, il ne sera pas possible de relancer immédiatement l'intercom par la voix — une réinitialisation avec le bouton central est nécessaire.

Cela évite des déclenchements intempestifs causés par le bruit du vent. Après redémarrage, le VOX redevient actif.

9.2.6 Sensibilité VOX (par défaut : 3)

Ajustable selon l'environnement de conduite :

- Niveau 5 = sensibilité maximale
- Niveau 1 = sensibilité minimale

9.2.7 Audio Multitâche Bluetooth® Intercom (par défaut : désactivé)

Audio Multitâche (Intercom Bluetooth® Audio Multitasking)

La fonction Intercom Bluetooth® Audio Multitasking permet de maintenir une conversation intercom tout en écoutant de la musique ou les instructions du GPS.

En cas de communication intercom, l'audio en arrière-plan est diffusé à volume réduit, puis revient à la normale une fois la conversation terminée.

Remarques:

- Pour que cette fonction fonctionne correctement, il est nécessaire d'éteindre puis de rallumer l'interphone. Un redémarrage est recommandé.
- La fonction s'active uniquement lors des conversations intercom à deux avec un interphone compatible.
- Certains GPS peuvent ne pas prendre en charge cette fonctionnalité.
- Le multitâche audio peut être configuré à l'aide des paramètres de sensibilité de superposition audio et gestion du volume superposé.

9.2.8 Sensibilité de superposition audio intercom (paramètre par défaut : 3)

Lorsque la musique ou le GPS est actif en parallèle à une conversation intercom, leur volume est automatiquement réduit. Il est possible de régler la sensibilité à partir de 1 (faible) à 5 (élevée).

Remarque: Si la voix n'est pas plus forte que le niveau de sensibilité réglé, le volume ne sera pas réduit.

9.2.9 Gestion du volume audio superposé (paramètre par défaut : désactivée)

Lorsque cette fonction est activée, le volume de la musique, de la et du GPS n'est pas réduit pendant une conversation intercom.

9.2.10 Intercom HD (paramètre par défaut : activé)

L'intercom HD améliore la qualité audio d'une conversation à deux en passant du mode normal à la haute définition.

Elle est automatiquement désactivée en mode conférence à 3 ou 4.

Remarques:

- La portée de l'intercom HD est plus courte que celle de l'intercom normal.
- La fonction est désactivée lorsque Intercom Bluetooth® Audio Multitasking est activée.

9.2.11 HD Voice (paramètre par défaut : activé)

HD Voice améliore la qualité audio des appels téléphoniques.

Elle permet des appels clairs et nets. Si HD Voice est activé, la conférence téléphonique avec un participant intercom n'est pas disponible.

Remarques:

- Vérifiez la compatibilité de l'appareil Bluetooth® auprès du fabricant.
- Active uniquement si la fonction Audio Multitasking est désactivée.

9.2.12 Contrôle intelligent du volume (paramètre par défaut : désactivé)

Lorsque cette fonction est activée, le volume du casque s'ajuste automatiquement selon le niveau de bruit ambiant.

Réglable sur faible, moyen ou élevé.

9.2.13 Sidetone (paramètre par défaut : désactivé)

Sidetone est un retour audio de la propre voix de l'utilisateur.

Permet un contrôle de la voix en temps réel pendant une communication intercom ou un appel, utile pour s'adapter aux variations de bruit dans le casque.

9.2.14 Messages vocaux (paramètre par défaut : activé)

Les messages vocaux peuvent être désactivés depuis le logiciel, sauf pour les suivants : Menu des paramètres de configuration, Indicateur de batterie, Appels rapides.

9.2.15 Advanced Noise Control™ (paramètre par défaut : activé)

Réduit les bruits ambiants pendant une conversation intercom.

S'il est désactivé, les bruits extérieurs seront transmis avec la voix.

10. Dépannage

Consultez www.interphone.com pour accéder aux tutoriels vidéo et aux réponses aux questions fréquentes.

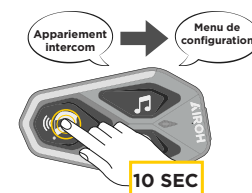
10.1 Réinitialisation après une erreur

Si l'interphone ne fonctionne pas correctement, vous pouvez le réinitialiser en déconnectant brièvement la batterie.

Remarque: Cette opération ne réinitialise pas les paramètres d'usine fabbrica.

10.2 Réinitialisation d'usine

Pour effacer tous les réglages et réinitialiser l'interphone, vous pouvez le restaurer aux paramètres d'usine via la fonction Réinitialisation d'usine.



Avec le AWC 4 allumé, accédez au menu de configuration en maintenant le bouton d'alimentation enfoncé pendant 10 secondes. Attention : ne relâchez pas le bouton avant que la LED ne devienne bleue. Un message vocal confirmera l'entrée dans le menu.

Appuyez deux fois sur le bouton TÉLÉPHONE jusqu'à entendre le message "Réinitialisation d'usine", puis appuyez une fois sur le bouton CENTRAL pour confirmer.

Un message vocal confirmera l'opération: "Réinitialisation du casque, au revoir."

AWC 4

BREAK THE SILENCE

AIROH